

TOOLKIT ONDERSTREEPT EN VERSTERKT ROL VERPLEEGKUNDIG SPECIALIST OVER BOTGEZONDHEID BIJ KANKER

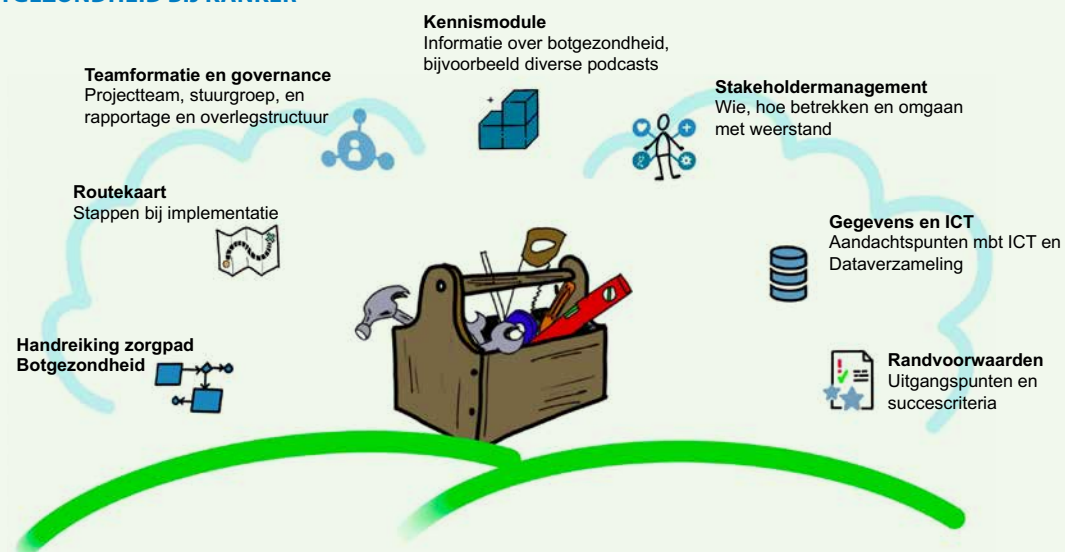
Een toolkit helpt verpleegkundig specialisten om een zorgpad botgezondheid te implementeren bij patiënten met onder andere borstkanker en prostaatkanker. Botcomplicaties hebben grote impact op de kwaliteit van leven van deze patiënten. Aan uitbreiding naar andere tumorsoorten wordt gewerkt.

Een gesprek over de rol van de verpleegkundig specialist bij botgezondheid was een eyeopener voor Sylvia Verhage, zelf als verpleegkundig specialist werkzaam in het Jeroen Bosch Ziekenhuis. "Collega's en ik – werkzaam binnen de oncologie – beseften dat we hierover onvoldoende kennis hadden", vertelt ze. "Voor ons de reden om ons erin te verdiepen. Om te beginnen bij patiënten die in verband met borstkanker endocriene therapie krijgen, omdat botontkalking als bijwerking bij met name de aromataseremmers een gespreksonderwerp is wat je zeker moet bespreken met de patiënt. Verpleegkundig specialisten zien deze doelgroep in de nacontrole. Deze patiënten hebben recht op een 'bonetalk'. We hebben er ook een promovendi op het gebied van osteoporose bijgehaald, vanwege haar specifieke kennis op dit gebied."

TOOLKIT

De inspanningen leidden tot een toolkit voor de implementatie van een geoptimaliseerd zorgpad voor borstkanker de handreiking botgezondheid bij mammacarcinoom. Met als belangrijkste aandachtspunten fractuurpreventie en de preventie en behandeling van botmetastasen. Hierbij bleef het niet, want er werd ook meteen werk gemaakt van het zorgpad botgezondheid bij patiënten met prostaatkanker. Hierin gaat de aandacht primair naar preventie van fracturen ten gevolge van osteoporose en het 3 aandacht wordt besteed, kan dat ten koste gaan van de kwaliteit van leven van de patiënt", vertelt Joost de Baaij, verpleegkundig specialist in het Canisius-Wilhelmina Ziekenhuis. "En het is juist aan de verpleegkundig specialist om dit op te pakken. Het ligt minder op de weg van de medisch

TOOLKIT BOTGEZONDHEID BIJ KANKER



specialist om botgezondheid te bespreken met de patiënt. Maar mannen met prostaatkanker leven wel steeds langer en hoe langer zij hormoontherapie ontvangen hoe groter de impact op die botgezondheid."

BEWUSTWORDING

Verhage vult aan: "Het gaat met deze toolkit dus ook over bewustwording. De rol van de verpleegkundig specialist voor deze patiënten wordt steeds groter en het aantal onderwerpen waarmee we te maken hebben ook. Dit vraagt om onderzoek om onze kennis op peil te houden. Wanneer moet je botdichtheid meten? Wanneer moet je handelen en hoe dan? Welke invloed hebben zaken als leefstijl: voeding, bewegen, roken en alcohol op de botgezondheid. Met gerichte kennis op dit gebied kun je heel veel voor de patiënt betekenen, zeker ook in de jaren na de behandeling. En het gaat ook om aandacht voor het onderwerp in de palliatieve fase."

De toolkit is ontwikkeld voor verpleegkundig specialisten. "Maar er vindt altijd afstemming plaats met de medisch specialist", zeggen de Baaij en Verhage.

GEFACILITEERD DOOR AMGEN

Amgen heeft de totstandkoming van de toolkit gefaciliteerd, vertelt accountmanager Miriam Meulenberg. Ze vertelt: "In de toolkit zitten de handreikingen zorgpad voor beide kankersoorten, patiëntfolders, vragenlijsten, een businesscase voorbeeld, een powerpoint met kennismodules over botgezondheid en diverse podcasts over de rol van de verpleegkundig specialist in de dexascan. Er is ook een vlog van twee fysiotherapeuten over het nut van bewegen. Die kan aan de patiënt worden getoond. Daarnaast biedt de toolkit handvatten omtrent de implementatie van het zorgpad in je eigen ziekenhuis. Zoals welke stakeholders moet ik erbij betrekken, een stappenplan en randvoorwaarden. Denk bijvoorbeeld aan ict-systemen om tot een succesvolle implementatie van het zorgpad botgezondheid te komen. We willen voor de patiënten benadrukken hoe groot het belang van denken aan botgezondheid is. Ook willen we meedenken over het verbeteren van zorgpaden op dit gebied. En over de vraag hoe de uitkomsten voor de patiënt steeds kunnen worden verbeterd. We bieden een geneesmiddel dat de botgezondheid van patiënten met solide tumoren verbetert, dus we hebben ook een betrokkenheid bij het onderwerp. Bovendien zagen wij ook dat botgezondheid voor de medisch specialist niet het belangrijkste onderwerp is, en dat de rol van de verpleegkundig specialist in supportieve care steeds groter wordt."

Het was echt een samenwerking als partners, voegt Meulenberg hieraan toe. "We hebben onze krachten gebundeld om een waardevolle toolkit te ontwikkelen voor zorgverleners en patiënten", zegt ze. "Daarbij hielp het natuurlijk dat een promovendus op het gebied van osteoporose meewerkte aan dit traject om te garanderen dat de aanpak wetenschappelijk verantwoord is. Sylvia Verhage was de gangmaker om dit op te zetten." De Baaij bevestigt dit. "Maar de ondersteuning van Amgen betekende wel dat we dit zonder gedoe voor elkaar konden krijgen", zegt hij. "We doen dit allemaal in de avonduren tenslotte. Maar het was het waard om dit te doen. Ik hoor van collega's dat ze het belang van het onderwerp botgezondheid inzien en dat ze niet goed wisten hoe ze er werk van moesten maken. De toolkit helpt ze verder. En de businesscase die er onderdeel van uitmaakt is daarbij heel belangrijk. Je kunt niet zomaar een paar honderd Dexascans aanvragen zonder daar een goed verhaal bij te hebben."

VERVOLGSTAPPEN

Er zijn al concrete plannen om de handreiking botgezondheid zorgpad uit te breiden naar longkanker en multipel myeloom. In de ziekenhuizen waar Verhage en De Baaij werken zijn de zorgpaden voor respectievelijk borstkanker en prostaatkanker al ingevoerd. De Baaij heeft er aandacht voor gevraagd in de Santeon ziekenhuizen, waarvan zijn ziekenhuis deel uitmaakt. Ook andere ziekenhuizen hebben grote interesse. "Het innovatieve netwerk mProve, waar het Jeroen Bosch Ziekenhuis onderdeel van uitmaakt, heeft bijvoorbeeld een praatplaat gemaakt over endocrinologie." Verhage vervolgt: "Via netwerkvo.nl gaan we ook bekendmaken welke verpleegkundig specialisten ondersteuning kunnen bieden bij de uitbreiding naar andere tumorsoorten. Een vervolgstap kan zijn te gaan monitoren hoe de gerichte aandacht voor botgezondheid de patiëntuitkomsten verbetert."



SYLVIA VERHAGE



JOOST DE BAAIJ



MIRIAM MEULENBERG